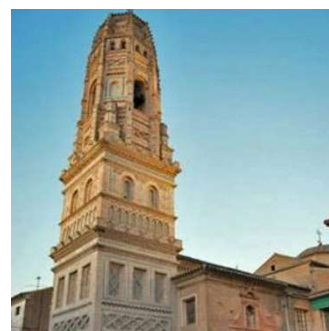
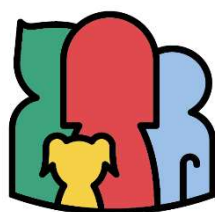
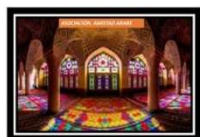


INCIATIVA CIUDADANA: UTEBO EN RED EN RED SIN VIRUS.



JUSTIFICACIÓN

El Estado de Alarma decretado el pasado 14 de marzo en el Estado Español, ha supuesto un cambio sustancial en el modo vida de las personas. La situación de crisis sanitaria ha tenido graves consecuencias y carencias, no solo en la salud y en el sistema sanitario sino en el agravamiento de situaciones de precariedad social de muchos vecinos y vecinas. El municipio de Utebo, con su movimiento asociativo a la cabeza, puso en marcha, de manera casi inmediata al inicio de la pandemia, una Iniciativa Ciudadana denominada #Uteboenredsinvirus que, como tal, se presenta a este premio.

Utebo es de los pocos municipios de nuestra comunidad que cuenta con un PlaN Municipal de Salud, en el que están integrados el Consejo de Salud, el Centro de Salud, varias asociaciones y las áreas municipales implicadas en conseguir un municipio más saludable: acción social, deporte, urbanismo etc.

Además, cuenta con un intenso movimiento asociativo implicado en una red de voluntariado que trabaja activamente en áreas sociales como el Fondo Municipal de Alimentos o el Ropero Municipal. El Plan Municipal de Voluntariado tiene identificadas todas las propuestas en este sentido por parte de la población.

El inicio de la primera oleada de esta pandemia, coincidió con esa oleada de solidaridad a la que Utebo no fue ajena. Se desarrolló un plan para hacer frente a la epidemia y/o mitigara los efectos de la misma en nuestro municipio, a través de la movilización y coordinación de todos los agentes sociales y de salud.

Así el día 14 de marzo se convocó a una primera reunión en la sede parroquial del municipio a todos las asociaciones, entidades y particulares que pudieran estar interesadas en afrontar juntos esta nueva situación de crisis que se avecinaba.

En este contexto nace esta Iniciativa, ejemplo de buenas prácticas ciudadanas que se presenta a este premio Ebrópolis

CONSTITUCIÓN E INTEGRANTES

En esta misma reunión se constituyó una Plataforma: #UteboEnRedSinVirus para intentar definir objetivos y coordinar actuaciones.

Inicialmente, acudieron a la llamada y se integraron en la iniciativa:

- Centro de Salud
- Parroquia de Utebo
- Cáritas
- Asociación de Pensionistas Santa Ana
- Asociación de Mujeres Los Espejos
- Asociación de Mujeres de San Juan
- Asociación de Vecinos Utebo Avanza
- Asociación Los Colores de la Tierra
- Asociación La Amistad Árabe
- Asociación Utebo Solidario.
- Asociación de Discapacitados.
- Grupos de Voluntariado Social.
- Área de Acción Social del Ayuntamiento de Utebo

Con posterioridad se han sumado:

- Comunidad de Regantes.
- Red social YoUtebo
- Grupo de Scouts
- Asociación Sonrisa Animal
- Voluntariado Joven
- Algunos comerciantes del municipio como: La Flor de Aragón, Roquetas, las papelerías y panaderías del municipio,....
- Voluntarios particulares.

Y han colaborado la práctica totalidad de comercios de Utebo.

En total más de 100 voluntarios directos y muchos mas indirectos.

Desde el primer momento de dio la opción de ampliar la red a través de la puesta en contacto con: atencionciudadana@ayto-utebo.es

OBJETIVOS:

1: DETECTAR GRUPOS VULNERABLES.

Para frenar la transmisión del coronavirus entre la población, para lo que, además de seguir las directrices generales y estar pendientes de las novedades que se vayan produciendo, se trata de identificar específicamente grupos de población o situaciones particulares específicas en nuestro municipio, que presenten situación de vulnerabilidad nueva o agravada por la pandemia.

2: TRASMITIR INFORMACIÓN FIABLE A LA POBLACIÓN

Para aglutinar toda la información fiable y objetiva en relación a la pandemia y tratar de evitar toda la desinformación y bulos que empezaron a emerger en las redes, creando alarmas e infoxicaciones.

Además, una red social común servirá para aglutinar esta información, coordinarla, difundirla a través de todas las asociaciones y personas involucradas.

3. DESARROLLAR ACCIONES ESPECÍFICAS EN RELACION A LOS GRUPOS VULNERABLES.

En función de las necesidades de los grupos detectados y de la evolución de la pandemia

4. AGLUTINAR Y CONSOLIDAR UNA RED SOLIDARIA EN EL MUNICIPIO

ACTIVIDADES de #UteboEnRedSinVirus

- **Reuniones semanales de coordinación:** cada semana, desde que se ha constituido la Iniciativa hasta junio de 2020, todos los integrantes se han reunido mediante plataforma virtual para planificar, seguir, evaluar y proponer actividades.
Se adjunta un Anexo con el acta de una de las reuniones que da cuenta de la intensa y coordinada actividad llevada por la Red, así como la colaboración ciudadana casi total n el municipio.

- **Realización de un protocolo de detección y atención al usuario.** Esta fue una de las primeras acciones que se tomaron. Se ha establecido un teléfono de información directa con la ciudadanía a través de la Oficina de Atención Ciudadana

Teléfono de asistencia:
876 670 870

Objetivos:

- 1.- Resolución dudas coronavirus.**
- 2.- ¿Necesitas ayuda?** Ayuda a la población vulnerable: *Compras, acompañamiento, gestiones, soledad, etc.*
- 3.- ¿Quieres ayudar?** Si quieres ser voluntario contacta

Horario:
Lunes a jueves de 8:30h a 17h.
Viernes de 8:30h a 14:30h.

Más Info:
WWW.Utebo.es
ssb@ayto-utebo.es



Los detalles del protocolo se adjuntan en anexo.

- **Actividades de difusión.** Creación de un Grupo Wasap: “#Uteboenredsinvirus” que canaliza la información fiable y la coordinación a toda la plataforma. La distribuye a través de todos los grupos que la integran, de tal manera que cualquier bulo que se precise desactivar y cualquier información que sea interesante difundir con rapidez, se hace a través de este grupo en el que se integran todos los participantes de la iniciativa y la difunden a su vez a través de sus propias redes de asociados creando en muy poco tiempo una gran extensión informativa.
- **Dossier informativo:** se ha realizado un amplio dossier informativo veraz, que se ha ido renovando en función de la situación cambiante, y de la que se exponen algunos ejemplos. Y se ha transmitido también la información a través de líderes comunitarios, redes ya constituidas, cartelaría, redes municipales, etc.
- **Detección de grupos vulnerables**

Detectamos los siguientes grupos de población vulnerable

- i) Las trabajadoras municipales de ayuda a domicilio y otro personal municipal.
- ii) Trabajadores sanitarios del Centro de Salud: apoyo a las medidas del Servicio Aragonés de Salud.

- iii) Personas que viven solas, mayores y/o con problemas de salud. En colaboración sobre todo con el Centro de Salud y con la Asociación de Mayores.
- iv) Trabajadoras por cuenta ajena del servicio doméstico, La mayoría son trabajadoras por cuenta propia e incluso sin contrato.
- v) Personal y usuarios de las Residencias Ariño y Santa Ana del municipio

A todos estos grupos y a la población general, van dirigidas las actuaciones de este plan.

Además de aquellas situaciones personales de vulnerabilidad sobrevenida o cronificada.

- Preparación, recogida y elaboración de **material de protección para grupos vulnerables**.
Con la ayuda del ayuntamiento, y de entidades integrantes de la Red se ha organizado la elaboración y distribución de material de protección.
- **Visitas a las Residencias y a las Personas Mayores del Municipio** para comprobar cumplimiento de medidas de protección y de información a usuari@s. Cesión de material si precisan. Realización de compras, recados.
- **Realización de material de acompañamiento** para las personas que viven solas, cartas a las personas mayores que viven en las residencias.
- **Paseos de animales de compañía** de aquellas personas fallecidas, ingresadas, enfermas o con imposibilidad de hacerlo.
- **Protocolo específico para las Auxiliares a Domicilio y trabajadoras de ayuda doméstica por cuenta ajena**
Sobre las medidas de protección individual, toma de temperatura, medidas específicas de higiene, ventilación, signos de alarma etc.
- **Acompañamiento telefónico** a las personas que viven solas.

- **Coordinación con Centro de Salud:** para seguimiento de los usuarios de riesgo para detectar necesidades. Se ha habilitado la sala de espera municipal para la disponibilidad del centro de salud si así lo precisa.
- **Formación del Voluntariado:** se ha realizado entrevista de adecuación de voluntariado y se va a firmar con ellos un acuerdo de voluntariado para tener responsabilidad civil en la realización de las actividades de voluntariado: mascarillas, compras, recados, acompañamientos telefónicos, paseos perros, etc..
- **Limpieza a fondo de las calles** del municipio según protocolo por el área de medio ambiente

RESULTADOS

Más de 100 personas a través de sus asociaciones, entidades y a título individual han participado y participan en esta iniciativa.

Durante la primera oleada de la pandemia desde marzo a junio se realizó una intensa actividad.

Se realizaron **reuniones periódicas**, semanales o quincenales mediante plataforma google meet, en la que participaron la práctica totalidad de los integrantes de #UteboEnRedSinVirus.

Se adjunta un acta de las reuniones (ANEXO) , ilustrativa de la intensa actividad, de la cooperación y participación de todos en un mismo objetivo.

La coordinación de actividades y la gran cantidad de personas integradas, requirió la derivación de las actividades en varios grupos de trabajo:

- Grupo de realización de mascarillas
- Grupo de elaboración de Batas de protección.
- Grupo de realización de dibujos y cartas para la tercera edad.
- Grupo de realización de mascarillas,
- Grupo de acompañamientos y seguimientos telefónicos
- Voluntariado de reparto de material: pues la situación de toque de queda hizo necesaria la centralización de estas actividades en unas pocas personas.

Información facilitada

Se ha realizado información directa/personalizada para diferentes grupos poblacionales.

A través de este teléfono, que empezó a funcionar el martes día 17 de marzo:

- se han resuelto dudas,
- se han derivado gestiones,
- se han detectado necesidades
- se han detectado nuevos voluntariados que se han incorporado a la Red
- se ha hecho información y difusión específica a determinados colectivos: comunidades de propietarios, trabajadores de residencias y domésticos, jóvenes, etc.

Integración de cada vez más colectivos en #UteboEnRedSinVirus.

Se adjunta en anexo un listado de entidades que han participado y participan en la Iniciativa Ciudadana

Material y repartos realizados

Se ha elaborado una ingente cantidad de material sanitario, pues se recordará que la pandemia supuso inicialmente una escasez de material sanitario que fue suplida con el esfuerzo voluntario.

Nuestra red ha elaborado y repartido

- 8.000 mascarillas, de ellas 250 mascarillas para personas con dificultades de audición
- 1.500 mascarillas para niños
- 300 máscaras
- 1.400 gorros para personal sanitario
- 1.500 batas para personal sanitario, que junto con las mascarillas se han repartido en las UCIs (50 batas diarias a la UCI del Servet, especialmente agradecida) Centros de Salud y Residencias, no solo las de Utebo sino Torres La Joyosa, Sobradriel, Casetas, Alfocea y Garrapinillos

Repartos de alimentos: gracias a las donaciones a la Red, se han podido hacer repartos semanales a 20-30 familias durante los cuatros meses de la primera oleada

Acompañamientos: más de 30 acompañamientos telefónicos semanales, con instrucción y formación previa por parte de los voluntarios implicados, pues no es fácil este tipo de actividad. El especial reconocimiento a la Asociación de Jubilados de Santa Ana por su excelente labor.

Realización de buzones, dibujos, cartas: uno de los grupos de trabajo más activo fue el de las asociaciones de inmigrantes: La Amistad Arabe y los Colores de la Tierra, que se implicaron enormemente en la realización de buzones para distribuir en los comercios (se adjunta foto en ANEXOS) a través de los cuales canalizaban la recogida de dibujos y cartas para las personas mayores particulares e institucionalizadas. Se han repartido en las residencias mas de 200 cartas y dibujos.

Facilitación de material informático para escolares: se detectaron aproximadamente 70 niños que no tenían acceso a internet o carecían de ordenador o Tablet para poder seguir las clases online. Esto supone un aumento considerable de la brecha social. A través de la Asociación de Discapacitados Asociación Utebo Solidario y otros, integrados en #UteboEnRedSinVirus, se ha conseguido tablets, ordenadores y conexión a internet para estos niños. Ha colaborado Caixa.

Actividades de Difusión realizada por #UteboEnRedSinVirus.

Los voluntarios/as de la red han participado en:

Grandes héroes Antena Aragón

Aragón en Abierto

Otro punto de vista: Aragón Radio.

Video: pónseta, pónsela.

Video: quien te ha robado el mes de abril. Adaptación de Fernando Gracia, voluntario de la Red y de YoUtebo

La iniciativa ha conseguido el reconocimiento del Ministerio de Sanidad y de la Federación de Barrios de Zaragoza y a nivel nacional.

Se ha mantenido y se mantiene un grupo de Wasap general y varios grupos más específicos

Además de los grupos de wasap, se ha creado una página Facebook: Utebo en Red sin Virus.

Coordinación y recogida de donaciones: esta red ha supuesto una oleada de solidaridad con la donación por parte de muchísimos particulares, comercios y empresas de material, comida, etc, para los grupos y personas vulnerables. En el anexo con el acta de una de las reuniones de la red se pueden ver claramente ejemplos de esta ola de solidaridad. Además de las pequeñas donaciones, la red ha tenido eco y se han hecho donaciones por parte de la Cooperativa de Agricultores, Eroski, Mercadona, Cruz Roja Alagón, Cocemfe, Caixa, etc.

Este es un breve resumen de la actividad desarrollada, seguramente nos dejamos cosas importantes.

#uteboenredsinvirus

#utebosequedaencasa



CONCLUSIONES Y VALORACION DE LA INICIATIVA UTEBO EN RED SIN VIRUS

Es difícil plasmar lo que ha supuesto la creación espontánea de esta Iniciativa Ciudadana, y el contexto en que se ha producido. Y también la intensa labor realizada, que cuesta explicar en unas breves líneas, pero se perciben quizá mejor en las imágenes que se adjuntan.

Hemos llegado a muchas personas en situación de vulnerabilidad.

Hemos demostrado que con solidaridad, organización y participación se puede llegar a muchos con poco.

Siempre se dice que de todas las malas situaciones que nos aporta la vida, se saca algo positivo. Y globalmente, todos los integrantes de esta Red Solidaria, formada por personas procedentes de asociaciones, que a veces no tienen que ver unas con otras, que pueden tener distintas maneras de pensar y de ver la vida, personas que conviven en el municipio y que han tejido redes a raíz de esta crisis sanitaria; voluntarios particulares, mujeres en especial, que han rotos sus máquinas de coser literalmente, confinadas en sus casas, dando todo de sí mismas.

Hemos hecho, entre todos, un gran esfuerzo desde la primera semana en se decretó la alarma sanitaria en organizar una estructura en red, en la que vayamos todos a una en el mismo objetivo

Para ello, importantísima la Participación Comunitaria. La implicación de las asociaciones, las redes y los voluntarios es vital; esto ha sido largo en la primera oleada y promete seguir siendo largo.

Es necesario reconocer la aportación de todos y cada uno de los que han estado y están y continuarán estando, Excelente la labor de todo el equipo de profesionales socio sanitarias del Centro de Salud y del Área de Acción Social de Empleo, incluidas las trabajadoras de la Residencias y las trabajadoras cuidadoras de personas mayores. El Area de Acción Social ha servido de aglutinador, aunque por supuesto los protagonistas de esta Red han sido todos los nudos que la han compuesto y la componen.

Las necesidades para las que se crearon la red continúan, el espíritu de cooperación también, las ganas de seguir construyendo juntos esta experiencia vital de acompañamiento y apoyo al que más lo necesita desde las distintas capacidades y recursos de cada uno puestas en común.

Y tras el parón del verano, necesario también, seguimos en marcha porque la red ha nacido con voluntad de quedarse. Premio Ebropólis nos ayudaría a la consolidación del proyecto.

ANEXOS

ANEXO: PROTOCOLO DE ATENCIÓN TELEFÓNICA A TRAVES DE OAC Y SSB SOBRE CORONAVIRUS

OBJETIVOS

1. Atender consultas relacionadas con corononavirus que presenten los ciudadanos, para tener una atención más accesible y directa y descargar en lo posible los servicios sanitarios y la policía.
2. Detectar necesidades de prestación de servicios que hayan podido surgir: compras, acompañamientos, gestiones, soledad,

PROCEDIMIENTO

Teléfono directo del ayuntamiento 876670870. Horario de 9 a 17 horas

Ubicación OAC. Prestadores: trabajadoras de oac y de ssb

Dirigido a toda la ciudadanía de Utebo

Se recogerá por llamada telefónica, a través de una plantilla Excel, cualquier duda/sugerencia/demanda etc, que se solicite.

Información a recoger:

1. Nombre del usuario
2. Hora de la llamada
3. Teléfono de contacto
4. Demanda: puede ser información, consejo, ofrecimiento de voluntariado, directrices sobre normas, dudas, necesidad de contención emocional, etc. Se apunta literalmente si hay dudas
5. Resolución de la demanda: se apunta
 - 5.1. Resolución directa
 - 5.2. Resolución demorada: a través de alguna gestión o de llamada posterior. Se le dice al usuari@ que su llamada es recogida y se le volverá a llamar en cuanto se pueda. Se tratan de hacer las gestiones pertinentes para resolver dicha demanda. Esta resolución demorada servirá también para el caso de personas vulnerables que precisen de un recurso o de alguna prestación, e igualmente para las personas que ofrezcan su voluntariado.
 - 5.3. Derivación directa al teléfono del:
 - Gobierno de Aragón. 976696382, alternativo al 061. Urgencias CS Utebo 976785090.
 - Servicios Sociales: 976785049
 - Policía Local 976773525.
 - Guardia Civil: 976770545.

Diariamente, se remitirá una copia del Excel del Día a los Servicios Sociales: ssb@ayto-utebo.es

Teléfonos de consultas/incidencias del personal que atiende: inicialmente los arriba indicados, y el de la Concejalía de Salud: 654117493

Se facilitará información fiable a todos los trabajadores para la correcta resolución de las consultas.

ANEXO: ACTA DE #UteboEnRedSinVirus

Es un acta real, sin retocar, de una semana cualquiera, pero da cuenta de la intensa actividad de la red y de toda la colaboración ciudadana

SEMANA Del 30 DE MARZO al 5 de abril de 2020

Reunión lunes 6 de abril a las 7 de la tarde: personas representando a voluntariado social, caritas, parroquia, asociaciones mujeres, vecinos, adut, yutebo, concejalía, jóvenes, utebo solidario, sonrisa animal

A lo largo de esta semana #UteboEnRedSinVirus ha seguido desarrollando actividad.

Voluntariado: se han inscrito más de 50 voluntarios a través del teléfono de la Oficina de Atención Ciudadana,.....más otros a través de wasap y otros medios.

- Mascarillas: hay que agradecer a Hechuras y la Flor de Aragón por iniciar esta campaña, que hemos consolidado con la coordinación de Daniel y de Luisa. Muchísimo voluntariado participando. Sigue el grupo a tope con 19 participantes. Hay alrededor de 35 voluntarias haciendo mascarillas. Repartos: Dani, Sergio y Toñete. Comenzamos producción en el Molino (mujeres de los espejos)*

*Residencia de ancianos Santa Ana Utebo 2 veces 50 mascarillas+capas
Royal Villasalud Monzalbarba 2 veces 40
mascarillas+capas+guantes+pinturas y dibujos.*

Residencia Jose Ariño Utebo 30 mascarillas+ dibujos y pinturas.

Bomberos Casetas 30 mascarillas.

Hospital San Jorge (Huesca) 300 mascarillas.

Residencia Elizondo (hermana de confeccionista) enviadas 30

Residencia el Burgo de Ebro (creo, estas las llevaba protección civil 40)

Correos Utebo 10

Farmacia Avd Navarra 30

Farmacia Malpica 30+30

Supermercado día 30

Panadería Santiago 30+30

Panadería Trébol 20+30

Panadería El Horno 20 Pdte mañana 2 ronda

Panadería La miel 20 Pdte mañana 2 ronda

Carnicería Ibañez 30+30

Carnicería Hnos Soriano 20+30

Carnicería Solanas 20+30

Frutería Caro 20+20
Frutería Avd. Zgz 20+30
Frutería Avd Navarra 20+30
Alimentación Elena 30+30
Bonarea 30
Papelería Picasso 20+30
Papelería Fortu 30+30
Martín Martín 30+30
Encurtidos Búho 30+30
Dulces de Anabel 20
Mialcampo Utebo 30

Malpica

Frutería Sancho 30+30
Carnicería Artes Aragon 30+30
Panadería Trébol 30+30
Mi Alcampo 30
Monzalbarba Pdte mañana 2 vuelta
Panadería Ruede 20
Panadería C San Miguel 20
Frutería Anadon 20
Carnicería Alvaro 20
Carnicería Carbonell 20

Total aprox 1750 mascarillas. Unas 300 mas cosidas y otras 500 en proceso

*Recados y detección de soledad: las auxiliares a domicilio hacen un papel muy importante en este sentido, con la ayuda de varias voluntarias. 5 voluntarias de compras. **Cartel para comunidades** (adut). 15 personas de acompañamiento telefónico. listado de soledad no deseada.*

- *Batas: con la dirección técnica de Alfredo Roqueta se ha puesto en marcha un grupo de voluntariado de batas, a un ritmo trepidante. La semana pasada se hicieron **240 batas** de las que 150 se entregaron al Miguel Servet, 10 al polifuncional, 70 al provincial, y 10 al centro de salud. Además media docena de batas de material de todo a centro de salud y auxiliares a domicilio. Mandar fotos de la batas.....uci del clínico, más al centro de salud, y la residencia nueva de casetas.*
- *Mascaras hemos recibido unas **50 mascararas esta semana.***

Expeduca

- *Voluntariado de mascotas. Sonrisa Animal, dos servicios esta semana. ¿Qué haríamos para que la gente conozca este servicio? Rescatar algún voluntario para este servicio.*
- *Acompañamientos telefónicos: hay unos 20 acompañamientos telefónicos. Hay cabida para más. Buscar sistema para llegar a más personas,....videoconferencias, búsqueda activa de personas a través de nuestras asociaciones. Aquí importante la labor de la Asociación de Mayores (Jesús).*
- *Dibujos y cartas: se propone un grupo pequeño para organizar mejor esta parte, adut (angela coordina), yutebo (angel), Colores de la tierra (Alfonso) rosamari y naira (voluntarias). Ideas:*

7 buzones

Distribuir a los comercios

Imprimir cartas y dar varias cartas y dibujos para distintos usuarios.

Mandalas y material para residencias

- 1. campaña de recogida de lapiceros de colores,*
- 2. crear grupo wasap como el de las mascarillas que va muy bien, Niños que apadrinen un abuelo.*
- 3. Dibujo con destinatario. Feedback con remite del niño*
- 4. Reto challenge para animar a los chic@s a dibujar, espacio joven, tic toc.*

Los alumnos que no tienen ordenador o conexión para seguir , se estan coordinando con colegios, instutos, SSB, Ozanam. Es un tema bastante complejo,

Utebo solidario va a ponerse en contacto con la directora de Caixa , tablets

Yo utebo: angel: 1 mes 20 gigas 20 euros suficiente embou

Concha: Los escolares sin ordenadores se están quedando colgados y aislados del sistema. Lo de Internet se puede resolver con cierta facilidad, como dice Angel tablets de 30 o 40 euros

Las tarjetas son econóMICAS, pero el problema es que algunos no tienen tampoco ordenador

ALUMNOS 32 FAMILIAS 23

Dia mundial de la Salud

Angel y Utebo propone visibilizar voluntariado. Gestos y videos cortos con las caras/batas/mascaras/tareas/ /gestos de los voluntarios Fernando gracia ha hecho una canción que nos va al pelo.

Fotos del trabajo, coser, coger el teléfono, fotos, caras con sonrisas, gestos de victoria, frases cortas, poner en valor el trabajo,

Alfredo: Compartir experiencias de Utebo en otros países, y también con nuestros nuevos vecinos. Muchas gracias por ello.

¡que nadie se quede fuera!!!!

Los datos médicos son privados,...

Bancos, los ancianos que no pueden ir a comprar, tampoco pueden salir a por dinero, por lo que es preciso tratar con los bancos la posibilidad de dar autorizaciones para que ese voluntario pueda disponer de dinero, pero el tema es delicado y hay que hacerlo bien y dar una información fiable. Nati preguntará

Dos repartos de alimentación: martes y viernes 30 familias

Hoy ha habido otro reparto: 30 familias

Donaciones nuevas de esta semana

Cooperativa

Expeduca

Toldos Serrano

AAVV Movera

Balay y Utebo Solidario: secadora

AAVV Monzalbarba

Mercadona

Penacho

Alfredo Roqueta

Frutería Avda Zaragoza

Asociación jubilados: rollos de tela

Plataforma Eroski

Pikolin: hilo

Particulares han donado 24 mascarás de buceo!

Utebo Solidario: conexión a internet a niños

Angel. Prever las necesidades de alientos con mas tiempo, los tractoristas!

Muchas gracias a todos, nos vemos el lunes 13 de abril a las 19 horas

#uteboenredsinvirus

ANEXOS : DISTINTO MATERIAL GRAFICO QUE FORMA
PARTE DE LA RED Y DE LA ACTIVIDAD
REALIZADA

Tú me cuidas, yo te cuido, todos nos cuidamos... y las asociaciones y el Ayuntamiento nos ayudan.

#UTEBOENREDSINVIRUS

En esta situación de crisis, es importante cuidarnos entre todos y prestar una especial atención a todas aquellas personas que necesitan una mayor protección y ayuda, facilitando siempre la labor de los profesionales de la Sanidad Pública. Como vecinos, hay muchas cosas, muchos pequeños gestos, que podemos hacer para que durante esta cuarentena no haya nadie de nuestro entorno más cercano que se sienta sol@ o desprotegid@.

LLÁMANOS AL 876.670.870

Si conoces a algún vecin@ que puede tener algún problema del día a día relacionado con el coronavirus, llámanos y veremos cómo podemos echarle una mano.

OFRÉCETE A AYUDAR

Llámanos al 876.670.870 y pasa a integrar nuestra red de voluntarios. Coordinados con el Ayuntamiento y el tejido asociativo local ayudaremos a nuestros vecinos y derrotaremos al virus

Y SIGUE SIEMPRE LOS CONSEJOS SANITARIOS

En tu día a día, lávate frecuentemente las manos, evita el contacto físico y mantén por lo menos un metro de separación con otras personas. Porque cuidándote tú cuidas también a los demás.



¿Qué puedo hacer para protegerme del nuevo coronavirus y otros virus respiratorios?



Lávate las manos frecuentemente



Evita tocarte los ojos, la nariz y la boca, ya que las manos facilitan su transmisión



Al toser o estornudar, cúbrete la boca y la nariz con el codo flexionado



Usa pañuelos desechables para eliminar secreciones respiratorias y tíralo tras su uso



Si presentas síntomas respiratorios evita el contacto cercano con otras personas

Consulta fuentes oficiales para informarte

www.mscbs.gob.es

<http://www.saludinforma.es>

GOBIERNO DE ARAGON

¿Qué hago si conozco a alguien con síntomas de coronavirus?

En primer lugar, debemos saber si hemos tenido un contacto estrecho o no. Un contacto estrecho se produce cuando:

has cuidado a una persona con coronavirus o con sospecha de coronavirus



has mantenido una relación próxima (menos de 2 metros) y continuada



¿Eres un contacto estrecho?

SI

cuarentena domiciliaria

No debes salir a la calle salvo necesidad de asistencia sanitaria



NO

quédate en casa

Sólo puedes salir en las excepciones indicadas en el Real Decreto de Alarma



Tanto si eres un contacto estrecho como si no lo eres:

- Si tienes fiebre o tos llama al teléfono habilitado por tu comunidad autónoma
- Si tienes sensación de falta de aliento, empeoramiento o sensación de gravedad llama al 112
- Para más información consulta el "Decálogo sobre cómo actuar en caso de tener síntomas de COVID-19"



18 marzo 2020
Consulta fuentes oficiales para informarte
www.mscbs.gob.es
@sanidadgob

UNITE
¡Somos
UNIDOS





VECINO, VECINA ¡TE NECESITAMOS!



**SI CONOCES A ALGUNA PERSONA QUE SEA MAYOR,
TENGA ALGUNA DISCAPACIDAD
O QUE ESTÉ ENFERMA Y SOLA
SI NO SABES NADA DE ÉL O ELLA DESDE HACE
UNOS DÍAS Y TE PREOCUPA...
LE PODEMOS AYUDAR**

LLAMA AL 876 67 08 70

De Lunes a Jueves de 8:30 a 17:00 h.

Viernes de 8:30 a 14:30 h.

UTEBO EN RED SIN VIRUS

Ayuntamiento de
Utebo

Seguro que durante el confinamiento has pasado buenos ratos... ¿a que sí? Venga, cuéntanos: ¿Qué ha sido lo mejor de estar en casa? ¿Y lo peor?

¿Cómo crees que será nuestra vuelta a las calles?

Cuando salgamos y tengamos que mantener la distancia con otras personas o no tocar ciertos objetos, ¿crees que podrás hacerlo bien? ¿Tienes alguna idea para ayudar a los demás a que también puedan hacerlo?



#cuandosalgamos

¡Máندانos un email* a eresimportante@ayto-utebo.es y cuéntanoslo!

(* Si eres pequeño, pueden ayudarte tus papás.

¡Porque tu opinión nos importa!



No estás solo.

QUEREMOS AYUDARTE

Si tantos días de convivencia familiar te resultan duros, estas estresado, la situación te supera, te falta el aire... podemos ayudarte a que esto te resulte más fácil. Seas joven o adulto esta ayuda la puedes necesitar.

LLAMA AL 976.78.50.49

y te atenderá telefónicamente el psicólogo del área de Acción Social del Ayuntamiento de Utebo. Estamos para ayudarte de Lunes a Jueves de 9 a 17 horas y los viernes de 9 a 15 horas. También puedes contactar por whatsapp en el 647 45 07 34. El equipo de profesionales de la asociación ASAPME colabora con el Ayuntamiento de Utebo para dar este servicio en las mejores condiciones y poder cubrir todas las necesidades que surjan.

También dispones de atención telefónica ofrecida por psicólogos/as colegiados/as voluntarios/as del Colegio Profesional de Psicología de Aragón. Puedes contactar con ellos en el 876 036778 de lunes a viernes de 8 a 20h.

No dejes que se te haga cuesta arriba esta situación y llámanos sin compromiso. Estamos en el mismo barco, en lucha contra el virus. Gracias por quedarte en casa.





Enlace a video: ¿Quién me ha robado el mes de abril?

<https://www.facebook.com/YoUtebo.es/videos/228859505025386>





Bebiendo solidaridad en cada rincón



A veces me parece extraño, no me está pasando a mí



cómo sucedió esta sinrazón, me paro y pienso....





lo guardaba en el cajón donde guardo el corazón





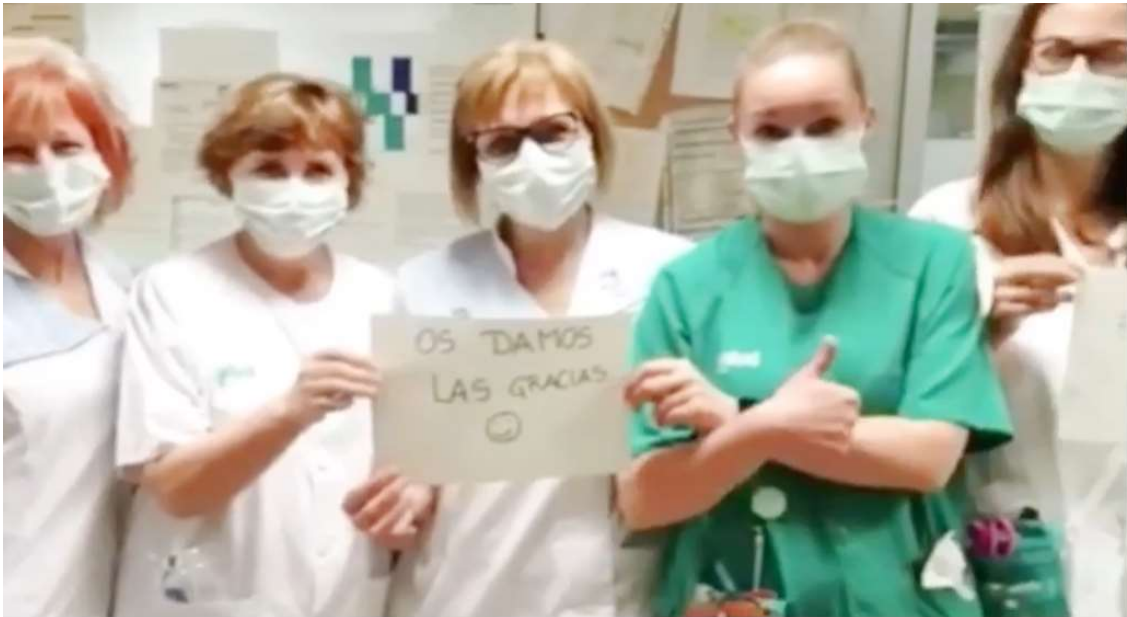
Pero, Quien me ha robado el mes de abril



Lo guardaba en el cajón donde guardo el corazón



Lo guardaba en el cajón donde guardo el corazón



Hombres y mujeres que nunca podré olvidar



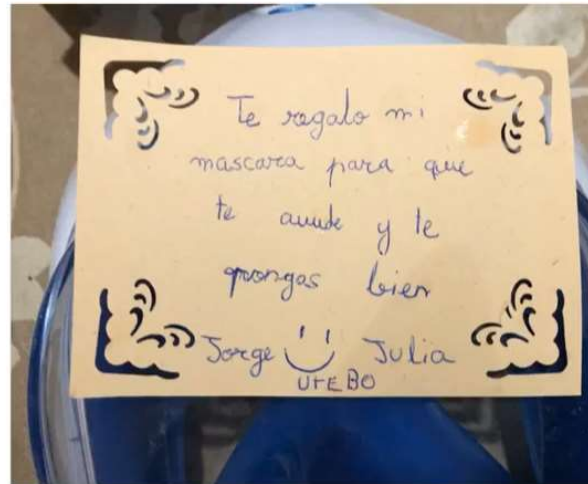
Los que salen a limpiar



Lo guardaba en el cajón donde guardo el corazón



Y bajo el mismo cielo nos podremos abrazar



la "brigada de mascarillas" de Utebo.
Pero hay más y en otros ámbitos:
compras, seguimiento telefónico...
También nuestro aplauso para ellos



Enlace al video: pontela, ponsela

<https://www.youtube.com/watch?v=-2DmmVjgePQ&feature=youtu.be&fbclid=IwAR0OZXp5XyLISRzPHZKCaffr-Fk0fs3RB2aIJRIDv7Rr90x0e0YwZhZBX2Y>





Organízate

¿Cómo identificar aliados/as?

Identificar si ya hay iniciativas en marcha o redes previas, así como posibles participantes sensibilizados (tanto del nivel ciudadano, como del técnico), instituciones y personas clave. Para ello, puede ser de utilidad partir de los contactos previos establecidos por los servicios sociales, de salud y participación; rastrear las redes sociales locales; preguntar en lugares de referencia como centro de salud, farmacia, panadería, servicios religiosos (...) y hacer llamamientos a la colaboración por medio de redes sociales, bandos municipales, habilitando siempre teléfonos, emails u otras formas de contacto. También puede ser importante reconocer sectores y colectivos estratégicos en la gestión de la pandemia y de sus implicaciones sociales y ser proactivos a la hora de implicarles **(Ejemplo 1)**.

Ejemplo 1: Plataforma Utebo en red sin virus.

Dicha plataforma se constituye, a propuesta de la Concejalía de Salud del Ayuntamiento y del Plan Municipal de Salud de Utebo, con la participación de asociaciones, grupos de voluntariado local e instituciones públicas (centro de salud, ayuntamiento) y religiosas (parroquia de Utebo). Tras la constitución se habilita un email para la incorporación de nuevas personas, entidades o redes. Al voluntariado se les realiza una entrevista de adecuación y se firma con ellos/-as un acuerdo de responsabilidad civil.